

HYWH-350F

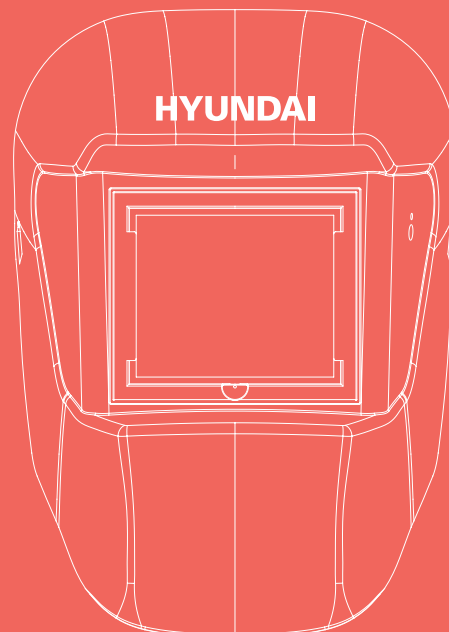
COD 45180
EAN 8028815451802



MANUALE D'USO ISTRUZIONI ORIGINALI

Per la vostra sicurezza

Si prega di leggere con attenzione questo manuale prima dell'uso e conservarlo per future consultazioni.



1 DESCRIZIONE GENERALE

Il casco da saldatura auto-oscurante è un prodotto ad alta tecnologia con speciale tecnologia di filtraggio, sensori fotoelettrici e sistema di controllo della radiazione luminosa a cristalli liquidi. Il filtro ADF (Auto Dimming Filter, Filtro Auto Oscurante), quando riceve la luce emessa dalla saldatura, modifica lo stato dei cristalli liquidi da trasparente ad opaco tramite un sensore fotoelettrico, riportando poi i cristalli liquidi stessi allo stato trasparente quando non viene più emessa luce dalla saldatura. Questo per proteggere gli occhi e la pelle del viso dell'utilizzatore dalla luce emessa dall'arco elettrico, dalle scintille e dalle dannose radiazioni IR/UV emesse durante la saldatura.

2 CARATTERISTICHE DEL PRODOTTO

- 1) Il casco è alimentato da un pannello solare e batteria al litio, utilizzabile per almeno 2000 ore di lavoro. La funzione di spegnimento automatico Auto-off si attiva tra i 15 e i 20 minuti dopo la fine dell'uso.
- 2) La tecnologia dei sensori fotoelettrici, i cristalli liquidi di alta qualità e il filtro per la luce a spettro selettivo forniscono all'utilizzatore una visione chiara e una protezione efficace.
- 3) La velocità di reazione del sensore alla luce della saldatura dallo stato trasparente (massima visibilità) allo stato opaco (massima protezione dalla luce di saldatura) è di 1/5000 di secondo, per proteggere gli occhi con la massima efficacia.
- 4) La classificazione del filtro auto-oscurante è DIN3, per cui il passaggio da stato opaco (massima protezione) a quello trasparente (massima visibilità) può andare, a seconda della richiesta, da 0,20 a 0,45 secondi
- 5) Il prodotto può essere utilizzato con temperature ambientali comprese tra -5°C e +55°C, durante saldature manuali, a gas, argon e taglio plasma.
- 6) La progettazione del prodotto è tale da garantire leggerezza ed equilibrio, mentre la fascia regolabile per la testa garantisce comfort e lunghi periodi di uso.
- 7) Il prodotto risponde agli standard di sicurezza EN379 ed EN175.

3 ISTRUZIONI D'USO

- 1) Prima di saldare
 - a. Controllare che la pellicola di protezione sullo schermo sia stata rimossa, sia internamente, sia esternamente.
 - b. Assicurarsi che la batteria sia caricata completamente, in caso il casco non sia stato utilizzato per un lungo periodo.
 - c. Controllare che il display dell'ADF non presenti anomalie, specialmente in caso di inutilizzo prolungato.
 - d. Verificare che il pannello solare sia libero da polveri, sporco o eventuali pellicole di protezione, con attenzione particolare al sensore dell'arco che deve essere libero da impurità.
 - e. Tutte le parti funzionali devono essere integre. Qualsiasi parte graffiata o danneggiata deve essere immediatamente sostituita, per evitare eventuali pericoli e danni per l'utilizzatore.
 - f. Controllare la tenuta della luce prima di ogni uso.
 - g. Selezionare il livello di oscuramento adatta al tipo di saldatura, alla saldatrice e all'intensità di corrente utilizzati.
- 2) Selezione del livello di oscuramento
 - a. Il livello di oscuramento è impostato al nr. 11.
 - b. Selezionare l'oscuramento adatto a seconda del tipo di saldatura, alla saldatrice e all'intensità di corrente utilizzati
 - c. Tempo di ritardo adattamento: è impostato tra 0,2 e 0,45 secondi.
 - d. Sensibilità: non regolabile, automatica.

Welding Process	Arc Current(Amperes)																					
	1.5	6	10	15	30	40	60	70	100	125	150	175	200	225	250	300	350	400	450	500	600	
SMAW								9	10	11	12	13										
MAG								9	10	11	12	13	14									
TIG					9	10	11	12	13													
MIG(heavy)				9	10	11	12	13	14													
MIG(light)				10	11	12	13	14														
PAC				9	10	11	12	13														
PAW	4	5	6	7	8	9	10	11	12													
NOTE	SMAW-Covered electrodes										MIG(Light)-MIG with light alloys											
	MAG-Metal arc welding										PAC-Plasma jet cutting											
	TIG-Gas Tungsten arc welding										PAW-Microplasma arc welding											
	MIG(Heavy)-MIG with heavy metals																					

4 MANUTENZIONE

- 1) Utilizzare panni o carta o specifici per la pulizia delle lenti, oppure un panno morbido in cotone e detergente per lenti per pulire lo schermo filtrante.
- 2) Utilizzare solo detergenti neutri per pulire la fascia regolabile per la testa e l'esterno del casco.
- 3) Sostituire regolarmente la fascia regolabile per la testa e le protezioni interne ed esterne.
- 4) Non diluire il detergente per la pulizia con solventi corrosivi o benzina.

5 INDICAZIONI IMPORTANTI PER L'USO

- 1) L'ADF non è compatibile con la saldatura Laser e quella ossi-acetilene.
- 2) Non lasciare il casco e l'ADF vicino a fonti di calore quali termosifoni, stufe o lampade.
- 3) Non rimuovere mai l'ADF dal casco o aprire/modificare l'unità ADF.
- 4) Verificare di utilizzare il casco SOLO per i tipi di saldatura o taglio idonei.
- 5) La protezione esterna ADF deve essere installata per evitare danneggiamenti.
- 6) Non riparare o sostituire parti dell'ADF o del casco; contattare il Rivenditore.
- 7) In caso di mancato oscuramento dello schermo di protezione, smettere immediatamente di utilizzare il casco e contattare il Rivenditore.
- 8) Non utilizzare alcol, benzina o diluenti per la pulizia dell'ADF e non immergerlo in acqua o altri liquidi.
- 9) E' possibile un leggero calo delle prestazioni ADF in caso di bassa temperatura ambientale.
- 10) In caso di malfunzionamento, graffi o altro tipo di danno all'ADF non utilizzare il casco e rivolgersi al Rivenditore per assistenza.
- 11) Sostituire immediatamente lo schermo in caso di rottura o graffi. Non utilizzare il casco in presenza di tali problemi.
- 12) Mantenere puliti regolarmente ADF, sensore e pannello solare.
- 13) Il casco non è progettato per resistere ad urti violenti, esplosioni o liquidi corrosivi, ma come protezione per il viso e gli occhi.

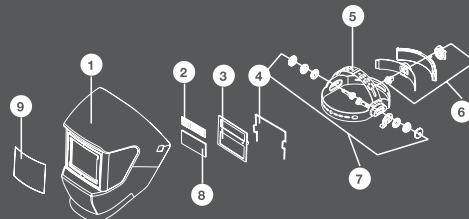
ATTENZIONE: qualsiasi inosservanza dei punti sopra riportati potrebbe causare serie lesioni personali all'utilizzatore

6 RISOLUZIONE PROBLEMI

INTREBARE	Motiv	Soluti
Il filtro non si oscura o funziona irregolarmente	La protezione è sporca o danneggiata	Pulire o sostituire
	Il sensore dell'arco non è pulito	Pulire
	La corrente di saldatura è troppo debole	Regolare il sensore al massimo
	La tensione della batteria è bassa	Sostituire la batteria
Reazione troppo lenta	La temperatura ambientale è troppo bassa	Non utilizzare al di sotto dei -5°C
Il filtro non è trasparente	Macchie sulla protezione	Pulire o sostituire
	L'adesivo di protezione non è stato rimosso	Rimuoverlo
	Le lenti del filtro sono macchiate	Pulire internamente ed esternamente
	Luce ambientale insufficiente	Regolare la luce ambientale, le viti di fissaggio e la fascia regolabile per la testa
Il casco non è saldo, scivola o si muove in testa	La fascia per la testa non è ben regolata	Agire sulle viti di fissaggio e sulla regolazione della fascia

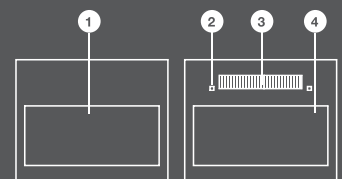
7 LEGENDA PARTI PRINCIPALI

- 1) Corpo del casco
- 2) Pannello solare
- 3) Piastra fissa
- 4) Molla a pressione
- 5) Fascia regolazione per la testa
- 6) Manopola regolazione fascia
- 7) Manopole regolazione angolo fascia per la testa
- 8) Filtro UV/IR
- 9) Piastra protezione



8 LEGENDA FILTRO

- 1) Piastra protezione LCD
- 2) Sensore arco
- 3) Batterie solara
- 4) Filtro UV/IR



9 SCHEDA TECNICA

Dimensione schermo	90x35mm	Velocità cambio da trasparente a opaco	1/5000 sec
Dimensione visiera	110x90x9mm	Sensore arco	2
Livello luminosità	DIN 3	Corrente minima per TIG	35A
Livello opacità	Fix 11	Funzione taglio/flessibile	No
Tempo di ritardo reazione sensore	0,2-0,45 secondi	Allarme bassa tensione	No
Sensibilità	automatica, non regolabile	Autodiagnosi ADF	No
Fonte energetica	Pannello con batteria solare, senza cambio batteria	Temperatura di esercizio (min-max)	-5°C fino a +55°C
Funzionamento	Totalmente automatico	Temperatura di conservazione del prodotto	da -20°C fino a +70°C
Protezione UV/IR	DIN 16	Peso	480 gr
		Dimensioni imballo	240x230x330mm

10 INDICAZIONI DI MARCATURA

3/11 GX 1/1/1/2/379 (3 = stato luminosità, 11 = stato opacità, GX = identificativo del produttore, 1 = classe ottica, 1 = diffusione della classe ottica, 1 = classe omogeneità 2 = classe di dipendenza dell'angolo, 379 = standard di test)

HYUNDAI Corporation

25, Yulgok-ro 2-gil, Jongno-gu, Seoul 03143, Korea, / +82 2 390 1114 / www.hyundaicorp.com

Copyright HYUNDAI Corporation. All rights reserved. Made in P.R.C

